

**Εσωτερικός
Κανονισμός Λειτουργίας
1^ο Εργαστηριακού Κέντρου
Κιάτου**



Σχολικό έτος 2020-2021

ΤΑΥΤΟΤΗΤΑ ΤΟΥ ΣΧΟΛΕΙΟΥ			
1ο Εργαστηριακό Κέντρο Κιάτου		Δ.Δ.Ε. ΚΟΡΙΝΘΙΑΣ	
	Κωδικός Σχολείου (ΥΠΙΑΙΘ)	SEK098	
ΣΤΟΙΧΕΙΑ			
Έδρα του Σχολείου (διεύθυνση)		Περιοχή Αγ. Νικολάου, Κιάτο, τ.κ. 20200	
Τηλέφωνο	2742029370	Fax	2742029370
e-mail	1sekkiat@sch.gr	Ιστοσελίδα	http://1sek-kiatou.kor.sch.gr/
Διευθυντής Σχολικής Μονάδας		Παλαιολόγος Δούρος	

1. ΕΙΣΑΓΩΓΗ

Ο Εσωτερικός Κανονισμός Λειτουργίας του Σχολείου βασίζεται σε όσα προβλέπονται από την πολιτεία για την εκπαίδευση και τη λειτουργία των δημόσιων και βασίζεται στις αποδεκτές παιδαγωγικές αρχές, λαμβάνοντας υπόψη τις ιδιαίτερες συνθήκες λειτουργίας του Σχολείου και τα χαρακτηριστικά της τοπικής σχολικής και ευρύτερης κοινότητας.

Η συμμετοχή οποιουδήποτε ατόμου στη σχολική ζωή σημαίνει αυτόματα την ανεπιφύλακτη αποδοχή και σχολαστική τήρηση του σχολικού κανονισμού, στο σύνολό του.

Σύνταξη, έγκριση και τήρηση του Κανονισμού.

Ο Εσωτερικός Κανονισμός Λειτουργίας συντάχθηκε ύστερα από εισήγηση του Διευθυντή του Σχολείου, με τη συμμετοχή όλων των μελών του Συλλόγου Διδασκόντων, του προεδρείου του δεκαπενταμελούς μαθητικού συμβουλίου του Σχολείου και του εκπροσώπου του Δήμου. Επιπλέον, θα εγκριθεί από τον Συντονιστή Εκπαιδευτικού Έργου που υ έχει την παιδαγωγική ευθύνη του Σχολείου μας, καθώς και από τον Διευθυντή Εκπαίδευσης.

Ο Εσωτερικός Κανονισμός Λειτουργίας με την έναρξη του σχολικού έτους κοινοποιείται σε όλους του γονείς/κηδεμόνες και αναρτάται στον ιστότοπο του Σχολείου. Μια συνοπτική μορφή του διανέμεται και συζητείται διεξοδικά με όλους τους/τις μαθητές/ριες του Σχολείου.

Η ακριβής τήρησή του αποτελεί ευθύνη και υποχρέωση της διεύθυνσης του Σχολείου, των εκπαιδευτικών, των μαθητών και των γονέων/ κηδεμόνων.

Ο Κανονισμός επικαιροποιείται σε τακτά χρονικά διαστήματα, μέσω της προβλεπόμενης από τον νόμο συμμετοχικής διαδικασίας όλων των μελών της σχολικής κοινότητας, έτσι ώστε να συμπεριλαμβάνει νέες νομοθετικές ρυθμίσεις, να ανταποκρίνεται στις αλλαγές των συνθηκών λειτουργίας του Σχολείου και τις, κατά καιρούς, αποφάσεις των αρμόδιων συλλογικών οργάνων του.

Βασικές αρχές και στόχοι του Εσωτερικού Κανονισμού Λειτουργίας

Το Σχολείο αποτελεί μια δημοκρατικά οργανωμένη κοινότητα που διασφαλίζει τη συνεργασία των μελών του χωρίς εντάσεις και συγκρούσεις αλλά με αμοιβαίο σεβασμό στα εθνικά, πολιτισμικά και θρησκευτικά χαρακτηριστικά των μελών της εκπαιδευτικής κοινότητας, καθώς και στα ιδιαίτερα χαρακτηριστικά της προσωπικότητάς τους.

Ο Κανονισμός, περιλαμβάνει όρους και κανόνες, κατανομή αρμοδιοτήτων και ευθυνών, δικαιωμάτων και υποχρεώσεων, για όλα τα μέλη της σχολικής κοινότητας, οι οποίοι αφενός εμπεδώνουν τη δημοκρατική λειτουργία του σχολείου και αφετέρου διαμορφώνουν ένα παιδαγωγικό και διδακτικό κλίμα που διευκολύνει την απρόσκοπτη, μεθοδική και αποτελεσματική λειτουργία του.

Μέσω των συμφωνημένων όρων και κανόνων του Κανονισμού του Σχολείου επιδιώκεται:

- Η εξασφάλιση της σωματικής και συναισθηματικής ασφάλειας όλων των μελών της σχολικής κοινότητας.
- Η διαμόρφωση προσωπικοτήτων που λειτουργούν υπεύθυνα, σέβονται τις ελευθερίες των άλλων και συνεργάζονται αρμονικά μεταξύ τους.
- Η θεμελίωση ενός πλαισίου που υποστηρίζει το εκπαιδευτικό έργο και την

απρόσκοπτη συμμετοχή όλων στην εκπαιδευτική διαδικασία.

- Η διαμόρφωση κλίματος που στηρίζει την ολόπλευρη ανάπτυξη της προσωπικότητας του κάθε μαθητή, αλλά και όλων των μελών της σχολικής κοινότητας.
- Η δημιουργία εύρυθμων, ευχάριστων και αποδοτικών συνθηκών διδασκαλίας, μάθησης και εργασίας.

2. ΛΕΙΤΟΥΡΓΙΑ ΤΟΥ ΣΧΟΛΕΙΟΥ

Διδακτικό ωράριο

Η έναρξη, η λήξη, η διάρκεια μαθημάτων του υποχρεωτικού προγράμματος και τα διαλείμματα καθορίζονται από σχετική απόφαση του ΥΠΑΙΘ και ανακοινώνονται στην ιστοσελίδα του Σχολείου.

Προσέλευση στο σχολείο

Οι μαθητές προσέρχονται στο σχολείο πριν από την έναρξη των μαθημάτων. Μετά την ενδεχόμενη πρωινή συγκέντρωση και την αρχή της πρώτης ώρας η εξώπορτα του σχολείου κλείνει. Όσοι προσέρχονται με καθυστέρηση, για να μην δημιουργείται αναστάτωση στη διδακτική/μαθησιακή διαδικασία, παρουσιάζονται πρώτα στο γραφείο της Διεύθυνσης και ακολουθούν τις οδηγίες που θα τους δοθούν.

Παραμονή στο σχολείο

- Οι μαθητές πρέπει να εισέρχονται στην τάξη αμέσως μόλις χτυπήσει το κουδούνι.
- Εφόσον εισέλθει ο διδάσκων στην αίθουσα διδασκαλίας δεν επιτρέπεται η είσοδος σε κανέναν μαθητή
- Οι θέσεις των μαθητών μέσα στην αίθουσα διδασκαλίας καθορίζονται σε συνεργασία με τον υπεύθυνο καθηγητή του τμήματος. Αλλαγή θέσης επιτρέπεται μετά από συνεννόηση με τον διδάσκοντα καθηγητή.
- Κατά τη διάρκεια των μαθημάτων κανένας μαθητής, από τους προσελθόντες στο σχολείο, δεν επιτρέπεται να απουσιάζει αδικαιολόγητα από την αίθουσα διδασκαλίας.
- Οι μαθητές που έχουν κενό παραμένουν σε συγκεκριμένο χώρο του σχολείου που τους υποδεικνύεται από την Διεύθυνση.
- Μαθητής που του έχει επιβληθεί ωριαία απομάκρυνση από την αίθουσα διδασκαλίας, οφείλει να παρουσιαστεί στην Διεύθυνση.
- Οι μαθητές σε καμία περίπτωση δεν φεύγουν από το Σχολείο πριν τη λήξη των μαθημάτων χωρίς άδεια. Αν παρουσιαστεί ανάγκη έκτακτης αποχώρησης κατά τη διάρκεια του σχολικού ωραρίου (π.χ. ασθένεια), ενημερώνεται ο γονέας/κηδεμόνας.
- Τέλος, εάν κάποιος γονέας/κηδεμόνας χρειαστεί, για ειδικό λόγο να πάρει το παιδί του πριν τη λήξη των μαθημάτων, χρειάζεται να ενημερώσει τη Διεύθυνση του Σχολείου.

Ωρολόγιο Πρόγραμμα του Σχολείου

Το Σχολείο μας εφαρμόζει το Ωρολόγιο Πρόγραμμα, όπως αυτό ορίζεται από τις εγκυκλίους του ΥΠΑΙΘ. Οι γονείς/κηδεμόνες ενημερώνονται έγκαιρα για προγραμματισμένες ή έκτακτες (γνωστές όμως εκ των προτέρων) αλλαγές που προκύπτουν στο Ωρολόγιο Πρόγραμμα, κατά της διάρκεια του σχολικού έτους, όπως επίσης και

αλλαγές που σχετίζονται με αλλαγή διδασκόντων/ουσών ως προς τα γνωστικά αντικείμενα.

Απουσίες μαθητών

Για την τακτική παρακολούθηση της φοίτησης των μαθητών/ριών ευθύνονται εξ ολοκλήρου οι κηδεμόνες τους. Οι γονείς/κηδεμόνες οφείλουν να ενημερώνουν το Σχολείο για την απουσία των παιδιών τους.

Διαδικασίες ενημέρωσης μαθητών, γονέων και κηδεμόνων

Η ενημέρωση μαθητών, γονέων και κηδεμόνων γίνεται μέσω των ακόλουθων τρόπων:

- Με μήνυμα ηλεκτρονικού ταχυδρομείου στην ηλεκτρονική διεύθυνση του κηδεμόνα
- Μέσω της ιστοσελίδας του Σχολείου.
- Με ενημερωτικά σημειώματα ή/και βεβαιώσεις για την πραγματοποίηση εκπαιδευτικών εκδρομών, για την παρακολούθηση εκπαιδευτικών θεαμάτων κ.λπ.
- Τηλεφωνικά, σε έκτακτες περιπτώσεις.
- Μέσω της επίσκεψής τους στο σχολείο στις προγραμματισμένες, από τον Σύλλογο Διδασκόντων/ουσών, ημέρες και ώρες.

3. ΣΧΟΛΙΚΗ ΚΑΙ ΚΟΙΝΩΝΙΚΗ ΖΩΗ

Φοίτηση:

Η φοίτηση των μαθητών/ριών, σύμφωνα με την ισχύουσα νομοθεσία, είναι καθήκον και υποχρέωση τους. Η συμμετοχή τους οφείλει να είναι τακτική, ενεργός και συστηματική. Η ελλιπής φοίτησή τους, και μάλιστα χωρίς σοβαρό λόγο, δυσχεραίνει τόσο το σχολικό έργο όσο και την πρόδοό τους.

Σχολικοί χώροι

Η συνεργασία όλων είναι απαραίτητη, για να διατηρηθεί ένα καθαρό και ευχάριστο σχολικό περιβάλλον, κατάλληλο για μάθηση. Για την επιτυχία αυτού του σκοπού όλα τα μέλη της σχολικής κοινότητας :

- Σέβονται την κινητή και ακίνητη περιουσία του Σχολείου καθώς και το φυσικό περιβάλλον της αυλής του Σχολείου.
- Διατηρούν όλους τους χώρους του σχολείου καθαρούς ,χωρίς φθορές.
- Επισημαίνεται ότι, άτομο που προκαλεί φθορά στην περιουσία του Σχολείου, ελέγχεται για τη συμπεριφορά αυτή και η δαπάνη αποκατάστασης βαρύνει το ίδιο ή τον κηδεμόνα του σε περίπτωση που είναι ανήλικος/η.

Διάλειμμα

- Κατά τη διάρκεια του διαλείμματος οι μαθητές οφείλουν να βγαίνουν στον αύλειο χώρο, ώστε να αποφεύγεται ο συνωστισμός στις αίθουσες διδασκαλίας και στους διαδρόμους και να μειώνεται η πιθανότητα ατυχημάτων.
- Με την ολοκλήρωση κάθε διδακτικής ώρας, ο/η εκπαιδευτικός εξέρχεται τελευταίος/α, και κλειδώνει την αίθουσα.
- Σε έκτακτες περιπτώσεις (κακοκαιρίας , πανδημίας) ορίζονται από το Σύλλογο

Διδασκόντων οι πλέον κατάλληλοι χώροι για την παραμονή των μαθητών.

- Το διάλειμμα είναι χρόνος παιχνιδιού, ανάπτυξης κοινωνικών σχέσεων αλλά και χρόνος ικανοποίησης σωματικών αναγκών (φαγητό, νερό, τουαλέτα). Οι μαθητές αλληλεπιδρούν αρμονικά και για οποιοδήποτε πρόβλημα ή δυσκολία αντιμετωπίζουν, απευθύνονται στον εφημερεύοντα εκπαιδευτικό.

Συμπεριφορά - Δικαιώματα – Υποχρεώσεις:

Ο Διευθυντής και οι εκπαιδευτικοί

- Μεριμνούν για την ασφάλεια και την υγεία των μαθητών εντός του σχολείου, καθώς και κατά τις σχολικές εκδηλώσεις και εκδρομές.
- Συμπεριφέρονται σε όλους τους μαθητές με ευγένεια, κατανόηση, σεβασμό προς την προσωπικότητά τους, ισότιμα και δίκαια χωρίς διακρίσεις.
- Συμβάλουν στην διαμόρφωση ενός σχολικού κλίματος που δημιουργεί στους μαθητές αισθήματα ασφάλειας, εμπιστοσύνης και άνεσης να απευθύνονται στους εκπαιδευτικούς για βοήθεια όταν αντιμετωπίζουν τυχόν πρόβλημα.
- Καλλιεργούν και εμπνέουν σ' αυτούς, κυρίως με το παράδειγμά τους, δημοκρατική συμπεριφορά.
- Μεριμνούν για τη δημιουργία κλίματος αρμονικής συνεργασίας, συνεχούς και αμφίδρομης επικοινωνίας με τους γονείς και κηδεμόνες των μαθητών και τους ενημερώνουν για τη φοίτηση, τη διαγωγή και την επίδοση των παιδιών τους.

Οι μαθητές/μαθήτριες

Η συμπεριφορά των μαθητών πρέπει να διέπεται από δημοκρατικό ήθος, σεβασμό στο εκπαιδευτικό, διοικητικό και βοηθητικό προσωπικό, στους συμμαθητές τους, στη σχολική περιουσία, καθώς και στην δική τους προσωπικότητα.

Απαγορεύεται κάθε είδος βίας, λεκτικής, σωματικής, ψυχολογικής ή άλλης μορφής.

Οι μαθητές θα πρέπει να:

- Αποδίδουν σεβασμό, με τα λόγια και τις πράξεις τους, προς κάθε μέλος της σχολικής κοινότητας.
- Αποδέχονται πως κάθε μάθημα έχει τη δική του ιδιαίτερη παιδευτική αξία και αποδίδουν στο καθένα την απαιτούμενη προσοχή.
- Υποστηρίζουν και διεκδικούν τη δημοκρατική συμμετοχή τους στις διαδικασίες λήψης αποφάσεων στο πλαίσιο των αρμοδιοτήτων που τους δίνει η νομοθεσία, συμβάλλοντας στην εφαρμογή αυτών των αποφάσεων.
- Συμβάλλουν στην διατήρηση ενός ήρεμου, θετικού, συνεργατικού, συμπεριληπτικού, εποικοδομητικού σχολικού κλίματος.
- Είναι ατομικά υπεύθυνοι για ασφάλεια των προσωπικών τους αντικειμένων. *(Το Σχολείο δεν φέρει ευθύνη σε περίπτωση απώλειας χρημάτων ή αντικειμένων αξίας που οι μαθητές φέρουν τυχόν μαζί τους.)*
- Επιδίδουν και συμβάλλουν στην υιοθέτηση αειφορικών πρακτικών, όπως η εξοικονόμηση ενέργειας, η ανακύκλωση υλικών και η συνετή χρήση των εκπαιδευτικών μέσων.

- Συμμετέχουν ενεργά στις εξωδιδασκτικές δράσεις, εκδηλώσεις, γιορτές κ.λπ
- Προσπαθούν να λύνουν τις αντιθέσεις ή διαφωνίες με διάλογο, ακολουθώντας διαδοχικά τα παρακάτω βήματα:
 - Συζητούν άμεσα και ειρηνικά με αυτόν που έχουν τη διαφορά.
 - Απευθύνονται στον υπεύθυνο εκπαιδευτικό τμήματος, στον Σύμβουλο Σχολικής Ζωής, ή στον Ψυχολόγο του σχολείου.
 - Απευθύνονται στον/στη Διευθυντή/Διευθύντρια.
- Σε περιπτώσεις που γίνονται αποδέκτες ή παρατηρητές βίαιης λεκτικής, ψυχολογικής ή και σωματικής συμπεριφοράς, αντιδρούν άμεσα και ακολουθούν τα παραπάνω βήματα.
- Κατά τη διάρκεια των μαθημάτων τηρούν τους κανόνες της τάξης. Συμμετέχουν ενεργά στην καθημερινή παιδευτική διδακτική διαδικασία και δεν παρακαλύουν το μάθημα, σεβόμενοι το δικαίωμα των συμμαθητών/ριών για μάθηση.
- Απευθύνονται στους/στις καθηγητές/ριες και στη Διεύθυνση του Σχολείου και ζητούν τη βοήθειά τους, για κάθε πρόβλημα που τους απασχολεί και τους δημιουργεί εμπόδιο στην ήρεμη, αποδοτική σχολική ζωή και πρόοδό τους.
- Αξιοποιούν την ύπαρξη του θεσμού των Συμβούλων Σχολικής ζωής και του Σχολικού Ψυχολόγου.
- Όταν υπάρχει ανάγκη, μπορούν να επικοινωνούν με τους γονείς τους, μέσω των τηλεφώνων του Σχολείου, αφού ζητήσουν άδεια.
- Στις σχολικές εκδηλώσεις και γιορτές αλλά και στις διδακτικές επισκέψεις εκτός Σχολείου ακολουθούν τους συνοδούς εκπαιδευτικούς και συμπεριφέρονται με ευγένεια και ευπρέπεια.
- Τα σχολικό βιβλίο είναι πνευματικό δημιούργημα, παρέχεται δωρεάν από την πολιτεία και δεν πρέπει να καταστρέφεται.
- Εντός της αίθουσας διδασκαλίας επιτρέπεται μόνο η κατανάλωση νερού.
- Κατά τη διάρκεια του διαλείμματος επιτρέπεται η κατανάλωση προϊόντων που οι μαθητές έχουν προμηθευτεί από το κυλικείο του σχολείου ή που έχουν φέρει από το σπίτι τους και τα οποία δεν είναι κρίνεται επικίνδυνα για την υγεία τους
- Οι μαθητές δεν επιτρέπεται να έχουν στην κατοχή τους κινητά τηλέφωνα εντός του σχολείου και οποιαδήποτε ηλεκτρονική συσκευή που διαθέτει σύστημα επεξεργασίας εικόνας και ήχου.(Φ25/103373/Δ1/22/6/2018)
- Το κάπνισμα, απαγορεύεται σε όλους τους χώρους του σχολείου.
- Η κάθε είδους επικοινωνία με άτομα εκτός του σχολικού περιβάλλοντος, στην περίμετρο του προαυλίου ή στην είσοδο, δεν επιτρέπεται, για λόγους ασφάλειας.

Παιδαγωγικός έλεγχος

Το Σχολείο, ως φορέας αγωγής, έχει καθήκον να λειτουργεί έτσι ώστε οι μαθητές/ριες να συνειδητοποιήσουν ότι κάθε πράξη τους έχει συνέπειες, να μάθουν να αναλαμβάνουν την ευθύνη των επιλογών τους και να γίνουν υπεύθυνοι πολίτες. Αν η συμπεριφορά του μαθητή και της μαθήτριας δεν εναρμονίζεται με την ιδιότητά του και αποκλίνει από την τήρηση του εσωτερικού κανονισμού του Σχολείου, τότε αντιμετωπίζει τον παιδαγωγικό έλεγχο,

σύμφωνα με τις αρχές της ψυχολογίας και παιδαγωγικής που διέπουν την ηλικία του. Τα θέματα παραβατικής συμπεριφοράς των μαθητών/ριών στο Σχολείο αντιμετωπίζονται, με βάση την κείμενη νομοθεσία.

Σχολικές Δραστηριότητες

Το Σχολείο οργανώνει μια σειρά δραστηριοτήτων, εντός και εκτός Σχολείου που στόχο έχουν τη σύνδεση σχολικής και κοινωνικής ζωής, Μέσα από αυτές τις δραστηριότητες τα παιδιά εμπλουτίζουν τις ήδη υπάρχουσες γνώσεις, τις συνδέουν με την καθημερινή ζωή, αποκτούν δεξιότητες ζωής, ευαισθητοποιούνται σε διάφορα κοινωνικά θέματα, διευρύνουν τους ορίζοντες τους και κάνουν πράξη όσα μαθαίνουν στα Προγράμματα Σχολικών Δραστηριοτήτων και στα Εργαστήρια Δεξιοτήτων. Το Σχολείο επιδιώκει την ευαισθητοποίηση των γονέων/κηδεμόνων και τη συμμετοχή όλων των μαθητών/ριών στις επετειακές, μορφωτικές, πολιτιστικές, αθλητικές εκδηλώσεις.

Το Σχολείο δεν φέρει καμία ευθύνη για εκδηλώσεις που οργανώνουν και πραγματοποιούν οι μαθητές/τριες εκτός του Σχολείου, με δική τους πρωτοβουλία. Οι έντυπες ή ηλεκτρονικές ανακοινώσεις τέτοιων εκδηλώσεων δεν επιτρέπεται να φέρουν το όνομα του Σχολείου ως διοργανωτή.

4. ΕΠΙΚΟΙΝΩΝΙΑ ΚΑΙ ΣΥΝΕΡΓΑΣΙΑ ΓΟΝΕΩΝ/ΚΗΔΕΜΟΝΩΝ-ΣΧΟΛΕΙΟΥ

Πολύ σημαντική παράμετρος της συνολικής λειτουργίας του Σχολείου και του κλίματος που δημιουργείται είναι η επικοινωνία και η εποικοδομητική συνεργασία με τους γονείς/κηδεμόνες των μαθητών/ριών και με τον Σύλλογο Γονέων. Η εμπιστοσύνη του παιδιού στο Σχολείο ενισχύεται από τη θετική στάση των γονέων/κηδεμόνων προς το Σχολείο και τον εκπαιδευτικό.

Οι γονείς/κηδεμόνες είναι σημαντικό να συνεργάζονται με το Σχολείο, προκειμένου να παρακολουθούν την αγωγή και την επίδοση των παιδιών τους σε τακτική βάση, συμμετέχοντας στις ενημερωτικές συναντήσεις που οργανώνονται από το Σχολείο. Θεωρείται αυτονόητη η συνεργασία και επικοινωνία των γονέων/κηδεμόνων με τους εκπαιδευτικούς και τον/τη Διευθυντή/ρια του Σχολείου στην επίλυση ζητημάτων που τυχόν προκύψουν.

Σύλλογος Γονέων και Κηδεμόνων

Οι γονείς/κηδεμόνες των μαθητών/ριών κάθε Σχολείου συγκροτούν τον Σύλλογο Γονέων/Κηδεμόνων, που φέρει την επωνυμία του Σχολείου (αντίστοιχα ΕΠΑ.Λ. που είναι εγγεγραμμένοι οι μαθητές) και συμμετέχουν αυτοδικαίως σε αυτόν. Ο Σύλλογος Γονέων/Κηδεμόνων βρίσκεται σε άμεση συνεργασία με τον/τη Διευθυντή/ρια, τον Σύλλογο Διδασκόντων/ουσών του Σχολείου, αλλά και με τον/την Πρόεδρο της Σχολικής Επιτροπής του Δήμου.

Σχολικό Συμβούλιο

Σε κάθε σχολική μονάδα λειτουργεί το Σχολικό Συμβούλιο, στο οποίο συμμετέχουν ο Σύλλογος Διδασκόντων/ουσών, το Διοικητικό Συμβούλιο του Συλλόγου Γονέων/Κηδεμόνων, ο εκπρόσωπος της Τοπικής Αυτοδιοίκησης και τρεις εκπρόσωποι των μαθητικών κοινοτήτων, που ορίζονται με απόφαση του Συμβουλίου τους. Έργο του Σχολικού Συμβουλίου είναι η εξασφάλιση της ομαλής λειτουργίας του Σχολείου με κάθε πρόσφορο τρόπο, η καθιέρωση τρόπων επικοινωνίας διδασκόντων/ουσών και οικογενειών των μαθητών και του σχολικού περιβάλλοντος.

5. ΠΟΛΙΤΙΚΗ ΤΟΥ ΣΧΟΛΕΙΟΥ ΓΙΑ ΤΗΝ ΠΡΟΣΤΑΣΙΑ ΑΠΟ ΠΙΘΑΝΟΥΣ

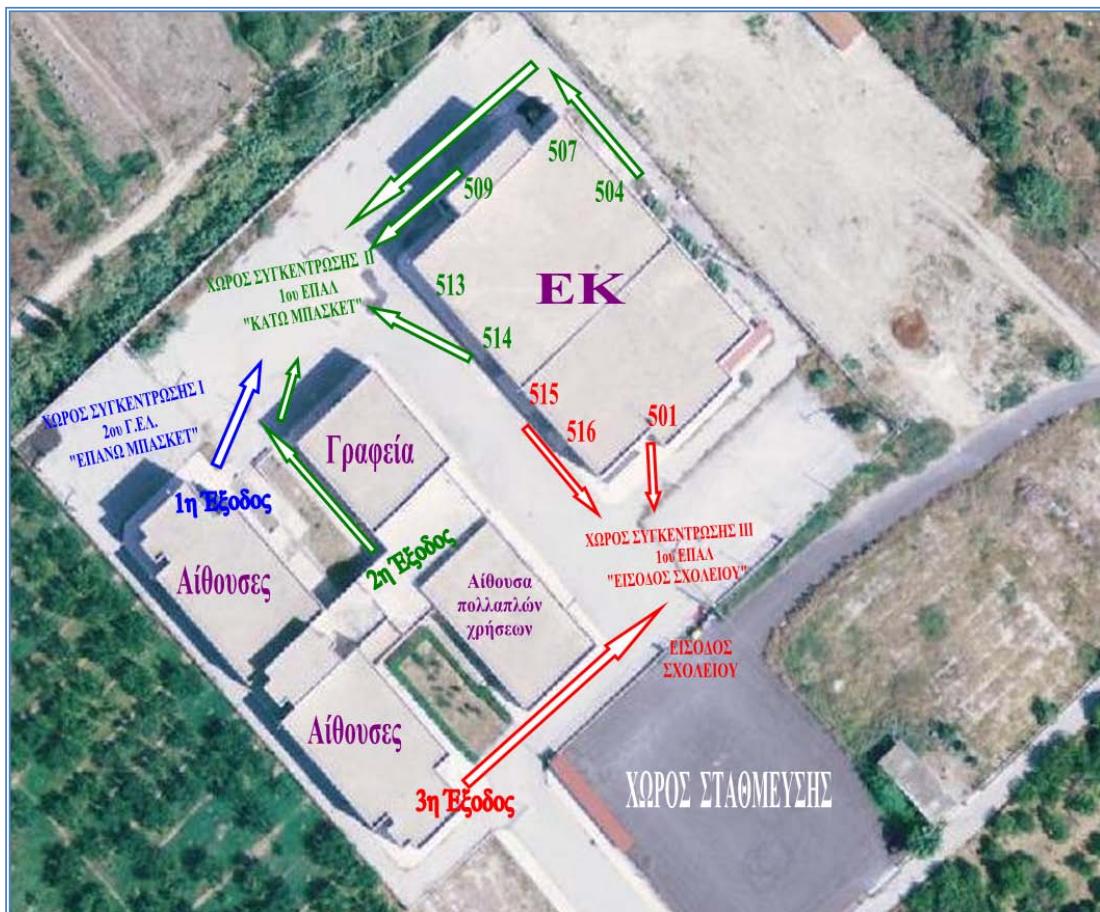
ΚΙΝΔΥΝΟΥΣ

Ο Διευθυντής του Σχολείου, στην αρχή του σχολικού έτους σε συνεργασία με τον Σύλλογο Διδασκόντων/ουσών του Σχολείου, συντάσσει σχέδια δράσης, για την αντιμετώπιση πιθανών κινδύνων ή εκτάκτων καταστάσεων, τα οποία επικαιροποιεί, και υλοποιεί ασκήσεις ετοιμότητας κατά τη διάρκεια του σχολικού έτους.

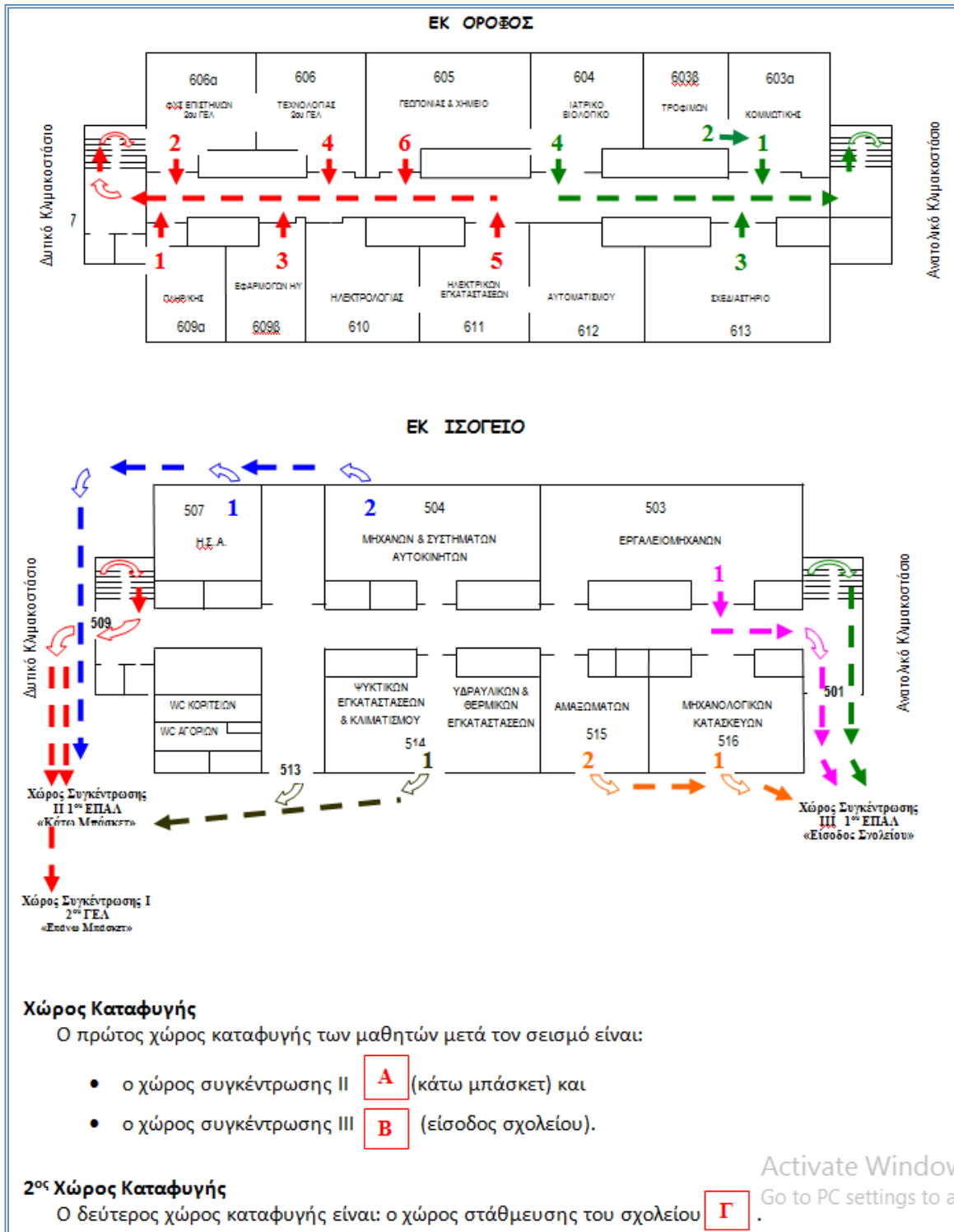
Όλα τα μέλη της σχολικής κοινότητας οφείλουν να συμμορφώνονται και να ακολουθούν ρητά τις οδηγίες που εκδίδουν οι εκάστοτε αρμόδιοι φορείς/υπηρεσίες: π.χ. ΕΟΔΥ, ΥΠΑΙΘ, Υπουργείο Πολιτικής Προστασίας, κ.λ.π. για την εύρυθμη λειτουργία της σχολικής μονάδας και την ασφάλεια των μελών της.

Ειδικό σχέδιο αποχώρησης λόγω έκτακτων συνθηκών

Σε περίπτωση έκτακτης ανάγκης, για την ασφάλεια των παιδιών έχει καταρτιστεί σχέδιο διαφυγής και προς τούτο πραγματοποιούνται τακτικά ασκήσεις ετοιμότητας.



Σχέδιο αποχώρησης λόγω έκτακτων συνθηκών



6. ΕΙΔΙΚΑ ΓΙΑ ΤΟ ΕΤΟΣ 2020-21, ΛΟΓΩ ΤΩΝ ΕΚΤΑΚΤΩΝ ΜΕΤΡΩΝ ΓΙΑ ΤΗΝ ΑΠΟΦΥΓΗ ΜΕΤΑΔΟΣΗΣ ΤΟΥ COVID-19 ΙΣΧΥΟΥΝ ΤΑ ΕΞΗΣ:

- Υποχρεωτική χρήση μάσκας σε όλους τους χώρους του σχολείου εσωτερικούς και εξωτερικούς.
- Αποφυγή συγχρωτισμού και τήρηση αποστάσεων.
- Συχνή χρήση απολυμαντικού για την απολύμανση των χεριών καθώς και των αντικειμένων μέσα στα εργαστήρια, μετά από κάθε χρήση. Το σχολείο διαθέτει αρκετή ποσότητα για χρήση σε όλους τους χώρους.

Οι γονείς και κηδεμόνες φροντίζουν να παρακολουθούν την υγεία των παιδιών τους και να μην τα στέλνουν σχολείο αν εμφανίσουν συμπτώματα συμβατά με τον ιό covid-19. Σε αυτήν την περίπτωση υποχρεούνται να ενημερώσουν το σχολείο και να συμβουλευτούν το γιατρό τους σύμφωνα και με τις οδηγίες του ΕΟΔΥ οι οποίες εστάλησαν ηλεκτρονικά σε όλους τους γονείς.

Σε περίπτωση θετικού κρούσματος μαθητή/τριας ή γονέα/κηδεμόνα ενημερώνεται τηλεφωνικά το σχολείο άμεσα.

Λόγω της πανδημίας καλό είναι να αποφεύγεται η επίσκεψη των γονέων στο σχολείο και να αναζητηθούν άλλοι τρόποι ενημέρωσης, όπως το τηλέφωνο και το ηλεκτρονικό ταχυδρομείο.

7. ΕΙΔΙΚΑ ΓΙΑ ΤΟΥΣ ΧΩΡΟΥΣ ΚΑΙ ΤΗΝ ΧΡΗΣΗ ΤΩΝ ΕΡΓΑΣΤΗΡΙΩΝ ΙΣΧΥΟΥΝ ΤΑ ΕΞΗΣ:

- Στα εργαστήρια απαγορεύεται αυστηρά το κάπνισμα καθώς και η προσκόμιση αναψυκτικών, τροφίμων, καφέδων κ.λ.π. Στην είσοδο των Εργαστηρίων υπάρχει πάγκος όπου μπορούν να τα αφήνουν οι μαθητές κατά την είσοδο τους στο χώρο.
- Οι μαθητές και οι παρόντες εκπαιδευτικοί είναι υπεύθυνοι για οποιαδήποτε υλική ζημιά προξενήσουν κατά την παραμονή τους στα εργαστήρια και θα υφίστανται τις ανάλογες επιπτώσεις. Για το σκοπό αυτό υποχρεούνται να κάθονται στις θέσεις που έχουν οριστεί γι' αυτούς στο συγκεκριμένο εργαστήριο στην αρχή του σχολικού έτους. Αλλαγή γίνεται μόνο μετά από σχετική οδηγία καθηγητή του μαθήματος ή του υπεύθυνου εργαστηρίου αφού προηγουμένως ενημερωθεί το βιβλίο συμβάντων.
- Κατά τη διάρκεια των διαλειμμάτων οι μαθητές δε θα παραμένουν στα εργαστήρια. Γενικά κανένας μαθητής δε θα βρίσκεται στα εργαστήρια χωρίς τον υπεύθυνο καθηγητή.
- Οι μαθητές θα πρέπει φεύγοντας από τα εργαστήρια να καθαρίζουν το χώρο από τα δικά τους απορρίμματα και τα υπόλοιπα των υλικών που χρησιμοποίησαν για τις ασκήσεις τους. Απαγορεύεται το γράψιμο, ζωγράφιμα, λέρωμα των θρανίων και γενικά του εργαστηρίου, καθώς και οι τσάντες και τα μπουφάν πάνω στους πάγκους εργασίας η/και Η/Υ.
- Η συμπλήρωση του βιβλίου συμβάντων είναι υποχρεωτική κάθε φορά που πραγματοποιείται μάθημα στο Εργαστήριο. Όταν υπάρχει ζήτημα βλάβης ή δυσλειτουργίας του εξοπλισμού, επιπλέον είναι απαραίτητη η άμεση ενημέρωση του υπεύθυνου εργαστηρίου και του τομεάρχη.
- Δεν επιτρέπεται από οποιονδήποτε και για κανένα λόγο μετακίνηση τμήματος εξοπλισμού εκτός του εργαστηρίου, χωρίς την προηγούμενη καταγραφή της πράξης εξαγωγής από τον υπεύθυνο εργαστηρίου και την ταυτόχρονη ενημέρωση του βιβλίου συμβάντων.
- Σε καμιά περίπτωση και για κανένα λόγο παραμένει το εργαστήριο απασφαλισμένο (ξεκλειδωτο και με απενεργοποιημένο συναγερμό όπου υπάρχει) όταν εξέρχεται ο εκπαιδευτικός.

- Δε επιτρέπεται εγκατάσταση εφαρμογών, δημιουργία προφίλ ή τροποποίηση των ρυθμίσεων σε Η/Υ χωρίς προηγούμενη συνεννόηση με τον υπεύθυνο εργαστηρίου.
- Απαγορεύεται η αλλαγή θέσης μηχανημάτων, Η/Υ και περιφερειακών από τους μαθητές, καθώς και η απομάκρυνση καθισμάτων από το εργαστήριο.
- Δεν επιτρέπεται η γνωστοποίηση ή η χρήση των κωδικών πρόσβασης των διαχειριστών, σε μαθητές ή τρίτους.
- Στους χώρους που προβλέπεται, πρέπει να φοριούνται πάντα τα προστατευτικά γυαλιά κατά την εργασία στο εργαστήριο, κατά τη διάρκεια των οδηγιών αλλά και του καθαρισμού. Οι μαθητές πρέπει να προμηθεύονται τα προστατευτικά γυαλιά από τον διδάσκοντα και να τα επιστρέφουν πριν εξέλθουν του εργαστηρίου.
- Σανδάλια ή ανοιχτά παπούτσια παρόμοιου είδους ή ρούχα με φαρδιά μανίκια και κορδόνια που κρέμονται, δεν πρέπει να φοριούνται στα εργαστήρια. Οι μαθητές με μακριά μαλλιά πρέπει να φροντίζουν για το δέσιμο των μαλλιών τους στο πίσω μέρος του κεφαλιού (Εργαστήρια τομέα μηχανολογίας).
- Κανένας εξοπλισμός δεν πρέπει να εκκινείτε και να μένει σε λειτουργία χωρίς επιτήρηση. Οποιαδήποτε ζημιά σε μηχανές, εργαλεία, μηχανισμούς κ.τ.λ., πρέπει να αναφέρεται αμέσως στον διδάσκοντα.
- Τα εξαρτήματα ή συσκευές δεν πρέπει να τροποποιούνται, αποσυναρμολογούνται, ή να αλλάζουν από την αρχική τους εγκατάσταση χωρίς προηγούμενη έγκριση από τον διδάσκοντα.
- Οι μαθητές δεν πρέπει να κάνουν οποιεσδήποτε δραστηριότητες που μπορεί να τραυματίσουν ή αποσπάσουν άλλους μαθητές και/ή να έχουν σαν αποτέλεσμα την ζημιά εξοπλισμού ή της δουλειάς άλλων.
- Όλα τα εργαλεία και ο εξοπλισμός πρέπει να επιστρέφονται στην θέση τους πριν ο μαθητής εξέλθει του εργαστηρίου.
- Μη εξουσιοδοτημένη απομάκρυνση εργαλείων ή υλικών από το εργαστήριο θεωρείται κλοπή.
- Υπεύθυνος για την τήρηση όλων των παραπάνω, κατά τη διάρκεια του μαθήματος, είναι αποκλειστικά ο διδάσκων.

8. ΕΣΩΤΕΡΙΚΟΣ ΚΑΝΟΝΙΣΜΟΣ ΛΕΙΤΟΥΡΓΙΑΣ- ΔΙΑΔΙΚΑΣΙΕΣ ΔΙΑΣΦΑΛΙΣΗΣ ΤΗΣ ΕΦΑΡΜΟΓΗΣ ΤΟΥ

Ο κοινά συμφωνημένος Κανονισμός βασίζεται στην ισχύουσα νομοθεσία και στις σύγχρονες παιδαγωγικές και διδακτικές αρχές. Η τήρηση του από τους/τις μαθητές/ριες, τους εκπαιδευτικούς και τους γονείς/κηδεμόνες με αμοιβαίο σεβασμό στον διακριτό θεσμικό ρόλο τους, ώστε να έχει πληρότητα, γενική αποδοχή και εφαρμογή, αποτελεί προϋπόθεση της εύρυθμης λειτουργίας του Σχολείου. Είναι το θεμέλιο πάνω στο οποίο μπορεί το Σχολείο να οικοδομήσει για να πετύχει τους στόχους και το όραμά του.

Θέματα που ανακύπτουν και δεν προβλέπονται από τον Κανονισμό, αντιμετωπίζονται κατά περίπτωση από τον/τη Διευθυντή/ρια και τον Σύλλογο Διδασκόντων/ουσών, σύμφωνα με τις αρχές της παιδαγωγικής επιστήμης και την εκπαιδευτική νομοθεσία, σε πνεύμα συνεργασίας με όλα τα μέλη της σχολικής κοινότητας.

Ο κανονισμός κοινοποιείται σε όλα τα μέλη της σχολικής κοινότητας προς ενημέρωσή τους.

30-3-2021

Ο Διευθυντής

Παλαιολόγος Δούρος